

Tom's

VOL.6
SPRING 2008

ようこそ、富山大学へ。

新入生歓迎特集

「困った！」時は、ココで聞こう。

キャンパスライフ サポートガイド

キャンパスマップ(五福・杉谷・高岡)

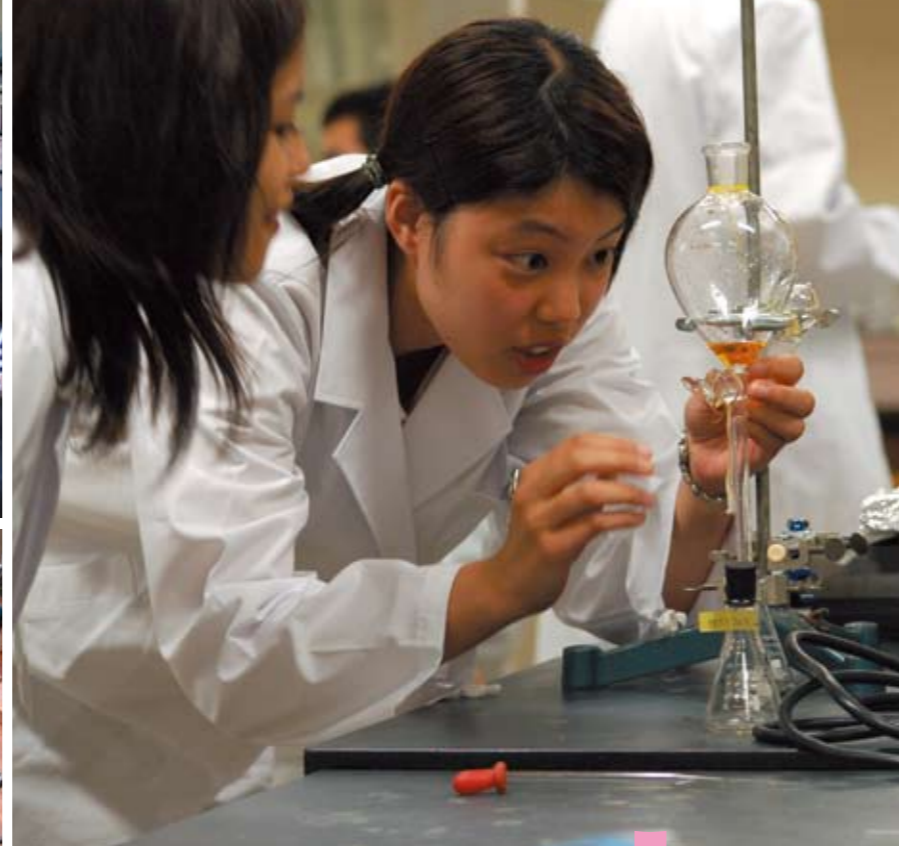
ハロー先輩

留学体験談

Tom's 薬箱 花粉症

学内探訪 古川 ~神通川と井田川の戦いの歴史の痕跡~

Tom's ギャラリー



Welcome

UNIVERSITY OF TOYAMA

GOFUKU CAMPUS
SUGITANI CAMPUS
TAKAOKA CAMPUS

キヤンパスから始まる
プラスライフ!



「身体」と「心」の
ケア・アドバイス

ケガや病気の応急処置、健康相談、悩み相談など…



「学生生活」に関する
相談・アドバイス

奨学金・授業料関係、留学、サークル活動など…



「学び」に関する
相談・アドバイス

履修や授業、試験、資格取得など…

「困った!」時は、ココで聞こう。
キヤンパスライフ
サポートガイド



「困った!」時は、
ココで聞こう。

キャンパスライフ サポートガイド



履修や授業、試験、資格取得など…
「学び」に関する相談・アドバイス

窓口

- 五福 教務グループ
- 杉谷 医薬系学務グループ(教務チーム)
- 高岡 芸術文化系学務グループ

高校時代と違うのは 授業を自分で選ぶこと。

大学の授業には、大きく分けて「教養教育科目」と「専門教育科目」があります。「教養教育科目」は、知的・人間的の育成や専門教育との連携に必要な授業科目です。ただし、選択科目が多くあり、また、同じ時間にいくつもの講座が開講



教務グループ(五福キャンパス)



医薬系学務グループ(杉谷キャンパス)



芸術文化系学務グループ(高岡キャンパス)

される場合もあるので、自分の関心や興味に応じて選ぶ必要があります。「専門教育科目」は将来の進路(教師やエンジニア、医療人など)に応じた授業科目です。専門教育の内容は、学部ごとに違いますから、不安に感じたり、迷ったときは、ぜひ相談してください。

「覚えておこう」 シラバス

大学で行われる授業科目、担当教員名、講義日程・内容などが紹介されているもの。時間割はシラバスを基にして作成し、履修登録を行います。シラバスシステムにはホームページからアクセスできます。



「シラバスシステム」トップページ

「覚えておこう」 履修登録

その学期に履修しようとする授業を登録する手続きのこと。履修登録をしないと、授業が受けられず、単位も認定されないので注意してください。

時間割は、 自分で管理すること。

高校では決まった時間割で授業を受けていましたが、大学では履修科目を自分で管理しなければなりません。まずは、目標や将来の方向性がある程度決めて授業スケジュールを組んでいきましょう。各グループ窓口では、必要な授業や1年間にとらなければならない授業、教員免許取得や資格取得に必要な単位数など、一人ひとりに合ったアドバイスをしています。

習慣にしよう。 「登校したら、掲示板」

休講や教室変更の情報、課外活動など、大学からの連絡は、すべて掲示により知らせます。各学部では教務関係(授業の変更・休講・試験日程など)、学生生活関係(奨学金、授業料減免、落し物など)の掲示板が設けられています。登校したら必ず掲示を確認する習慣を身につけましょう。五福キャンパスの学生は共通教育棟の掲示板も、要チェックです。



大学と学生をつなぐ ホットライン。

学務情報システム ヘルンシステム

ヘルンシステムは、富山大学の学生と教職員だけが利用できる学務情報システム。授業の時間割や成績、就職にいたるまでのさまざまな情報が得られるほか、履修登録もこのシステムを通して行います。

学内に設置されている端末からアクセスすることができますが、詳しい利用法は、所属学部から配布される利用マニュアルを参考にしてください。



就職に関する相談・アドバイスなら… 就職支援グループ

卒業後のビジョンを持つことが、 充実した学びにつながります。

卒業後の進路を考える上で「1年生では、まだ早い」ということはありません。将来を考えることは、大学生活で何をやらなければいけないのかがイメージでき、

授業や課外活動にも積極的に参加できることにつながります。「どうしたらいい?」という不安や疑問が生じたら、就職支援グループの窓口を訪ねてください。経験豊富な担当者が気軽に相談に応じます。予約は不要です。いつでもどうぞ。



就職支援グループ
チューデントコンサルタント 山田 豊



就職支援グループの役割

- ・就職相談
- ・就職情報の収集・提供
- ・就職活動支援事業・企画



就職支援室からの情報は、Webサイトで!

富山大学のホームページから [富山大学就職情報](http://www.adm.u-toyama.ac.jp/gakumu/shushoku/shokumenu2.html) をクリック。
<http://www.adm.u-toyama.ac.jp/gakumu/shushoku/shokumenu2.html>

ワンポイントアドバイス!

新入生の皆さんにとって大学のシステムは、わからないことばかりだと思います。時間割の作成などは、後になってから「取っておけば良かった」ということも意外にあるものです。各グループでは親身にアドバイスしますので、一人で悩まないようにしましょう。

教務グループ 米山 真理





保健管理センターは、中学校や高校にある保健室とカウンセリング室の機能を併せ持ったところです。センターには、皆さんの心身の健康をサポートするための専任教員（医療や相談を担当）、看護師やカウンセラーが病気やケガなどの応急処置、不安や悩みの相談に応じています。「大学生活になじめない」「何となくやる気が出ない」など、入学後さまざまな心の揺れが生じた時には、「このぐらいいでカウンセリングなんて…」と決めつけず、気軽に相談してください。もちろん、秘密は厳守されます。

体調が悪い時も、悩みがある時も。



ケガや病気の応急処置、健康相談、悩み相談など 「身体」と「心」のケア・アドバイス

保健管理センターの主な役割

- ・**応急処置**
急なケガや病気に備えて医薬品も準備しています。
- ・**健康相談**
健康のこと、生活面における相談にも応じます。
- ・**学生相談・専門カウンセリング**
専門的な立場から人間関係、精神・心理的悩みをケアします。
- ・**健康診断**
毎年4月、全学年を対象に実施しています。

check / 健康チェックも、「ココ」で！

センターの一室を皆さんに開放しています。室内には計測器（血圧計、身長計、体重計など）や各種トレーニング補助器具なども備えています。友人を誘って自由に利用してください。



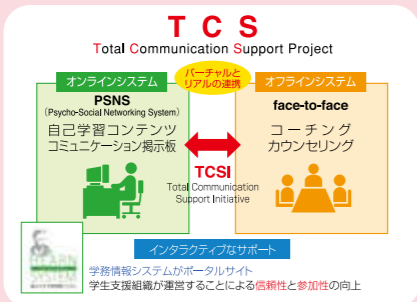
大学生活をもっと楽しく、もっと有意義に。

（平成19年度文部科学省学生支援GP採択事業）

「オフ」と「オン」の調和による学生支援プロジェクト

「友人なんて、いない」「サークルやアルバイトより、一人で楽しむことに没頭したい」「ゼミや授業での討論で、追及されたり反論されたりすると落ち込んで立ち直れない」「教員と1対1で話すのが苦手」など、コミュニケーションの難しさに悩む学生が増えてきています。これまで富山大学の教職員は、有意義なキャンパスライフを送ることを援助するために、さまざまな支援を行ってきました。

本プロジェクトでは、富山大学に、トータルなコミュニケーションをサポートするシステム（包括的コミュニケーション支援システム）を構築。オンライン・サポートシステム（学生と教職員の全てが参加できるSNS形式のネットワーク）と、オフライン・サポートシステム（カウンセリング、コーチング、キャリア支援、サポートチームの運営などを提供する face to face のサポートシステム）を構築し、両者を有機的に結合することによって、包括的なキャンパスライフの支援を行います。



ワンポイントアドバイス！

自宅外通学生は「遠隔地被保険者証（健康保険証）」の交付を受けておくようにしましょう。保険証がないと、高額な受診料を負担することになります。手続きには、在学証明書が必要です。

五福キャンパス 保健管理センター 角間 純子



窓口

五福 各キャンパス
杉谷 保健管理センター
高岡

クラブ・サークルに入って新しいことにチャレンジ！

勉学はもちろん大事ですが、クラブ・サークルに参加するのもキャンパスライフを楽しむコツ。友達や先輩との出会いが、生涯にわたる付き合いになることも少なくありません。コミュニケーションを育むことも、大学生活の大切な「学び」の一つです。

入学を機に、本学の歴史や特色のあるサークル、クラブ活動にチャレンジすることで、今までとは違ったあなたを発見できるかも！！



ワンポイントアドバイス！

いろんな相談窓口がありますが、大学生活に関する窓口は、学生さんたちにとって一番身近なところ。 「どうしよう!？」と思ったら、どんな小さなことでもいいですから、気軽に訪ねてください。

学生支援グループ 吉本 博樹



各種証明書は「証明書自動発行機」で。

次の証明書は「証明書自動発行機」で交付しています。音声ガイドに従って操作し、交付を受けてください。



発行できる証明書の種類

在学証明書／卒業・修了証明書／成績証明書（卒業・修了見込者）／JR学割証／健康診断証明書

*その他の証明書については、各学部の窓口で手続きしてください。

「よくある相談」 海外留学したい

海外留学は目的意識をしっかりと持ち、綿密な計画を立てることが必要なので、留学専門の支援チームがきめ細かくアドバイスします。また、希望の学校や渡航先の教育・生活事情に関する情報収集は留学生センター1階の留学情報資料室でも入手できます。



奨学金・授業料関係、留学、サークル活動など 「学生生活」に関する相談・アドバイス

「学びたい」をサポートする 2つの制度。

約3割の学生が利用している奨学金制度。富山大学では日本学生支援機構のほか、地方公共団体や民間の奨学事業団体による奨学金を取り扱っています。また、授業料については、本人の申請に基づき選考の上、各期における授業料の全額または半額を免除、あるいは徴収を猶予する制度があります。どちらの制度も認定が必要となりますので、詳しくは窓口で相談してください。

奨学金の種類（日本学生支援機構）

種類	貸与月額(円)	貸与期間
第一種奨学金 [無利子]	自宅 45,000	貸与開始の卒業 年月から最 短年月まで の期間
	自宅外 51,000	
第二種奨学金 [有利子]	30,000	のうち から 選択
	50,000	
	80,000	
	100,000	
	120,000	

窓口

五福 学生支援グループ
杉谷 医薬系学務グループ(学生支援チーム)
高岡 芸術文化系学務グループ

わたしは、今、マレー州立大学（アメリカ）に留学中、陸上競技部に所属しています。「やりたい」ことがあったら、まず行動!!

教育学部3年 保健体育専攻
山室 絵美



check / アルバイトの相談は、「ココ」へ！

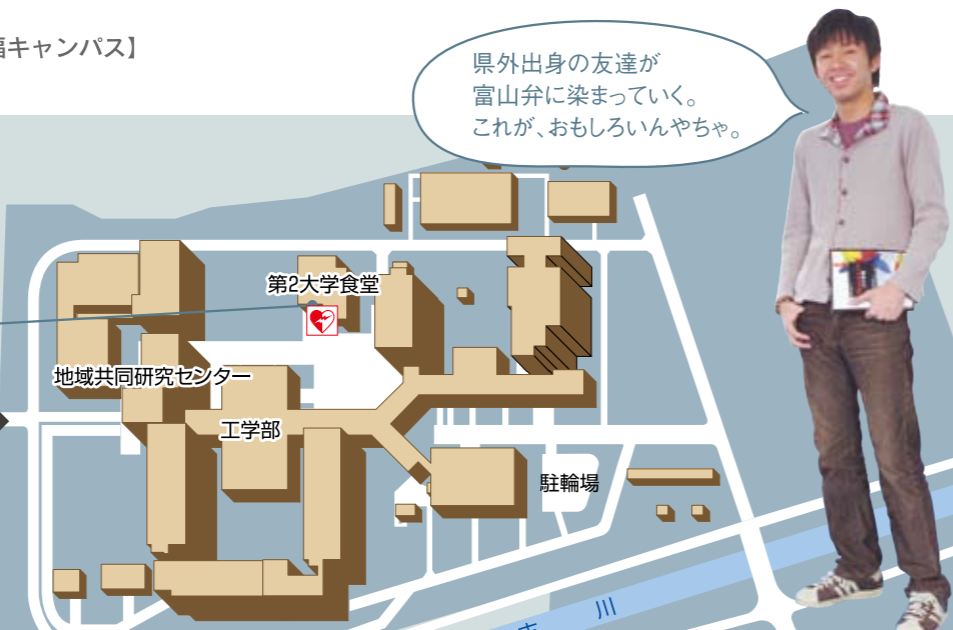
「五福 高岡キャンパス」 富山大学生協
「杉谷 キャンパス」 医薬系学務グループ 学生支援チーム

「五福」

キャンパス
マップ

正門からまっすぐ続く並木道は、
五福キャンパスのシンボルです。

お昼どきの
学生会館前は、
まったりできる
癒し系スポット。



県出身の友達が
富山弁に染まっていく。
これが、おもしろいやちゃ。

工学部購買

工学部食堂

学生食堂
おすすめ人気メニュー

1位
ササミ
チーズカツ
260円

2位
揚げ出し豆腐
130円

3位
ポーク焼肉
250円



知ってる? Campus trivia
キャンパストリビア
魚津の埋没林(特別天然記念物)の一部が、保存されている

オープンカフェ AZAMI
正門から入ってすぐ左側。窓を大きくとった開放的な雰囲気です。スイーツを食べながら、ティーブレイクしたい時にはここぞ!

相談する 保健管理センター
ケガや病気の応急処置、健康診断、予防接種のほか、健康上の悩みや対人関係などの相談にも応じます。



中央図書館
蔵書は約100万冊!各階に閲覧コーナーが設置され、静かに読書・勉強するにはもってこいのスペースが準備されています。

ヘルン文庫
中央図書館の一室に、小泉八雲の貴重なコレクションや彼に関する研究文献などが大切に保管されています。

キャンパス トレーニングルーム

大学生協
学生生活の心強〜い味方。書籍やCDも割引価格に!

大学食堂
好きなメニューが自由に選べるカフェテリア方式。さんびら、ひじき煮、おひたしなどの副菜を上手に組み合わせれば、健康管理もバッチリ!

キャンパスコンビニ TULIP

ATM (郵便局・銀行)

相談する
教務グループ
学生支援グループ
就職支援グループ

シャトルバス バス停
富山大学では五福・杉谷・高岡の3キャンパス間を結ぶシャトルバスが運行しています。

黒田講堂
収容人員500名のホール

ユリノキ並木道
正門からまっすぐ続く並木道は、五福キャンパスのシンボル

黒田講堂前は、
サークルなどの集合場所に
使われるよ!



「杉谷」キャンパス マップ

キャンパスは市街を見下ろす丘の上。
豊かな自然が学ぶ意欲を育みます。

構内が広くて迷子になるかも!? (大丈夫。しばらくしたら慣れます)



知ってる? Campus trivia

キャンパストリビア

医学部と薬学部だけのキャンパスに野球場があるなんて、全国でもココだけ! 1・3塁側には、選手用のベンチだってあるよ!



同じ目標を持っているから、すぐに友達ができるよ!



和漢医薬学総合研究所

国立大学法人で唯一の和漢医薬学に関する附属研究所。天然薬物や生薬、世界各地に伝わる伝統薬物の優れた特徴の本質を解明するために、最先端の研究を行っています。

民族薬物資料館

世界の諸民族の伝統薬物や生薬標本などの研究資料を保存展示しています。保存資料数は世界一!



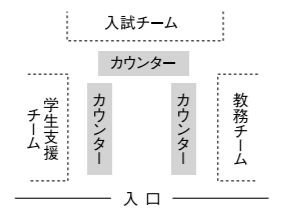
春は学校の裏でタケノコ掘りができます(笑)。



相談する

医薬系学務グループ

「学び」や「学生生活」に関する相談やアドバイスは、ココへ!
・履修に関する事(教務チーム)
・奨学金・授業料免除・課外活動・就職など(学生支援チーム)



生命科学先端研究センター

動物実験、分子・構造解析、遺伝子実験及びアイトープ実験に拘わる施設



証明書自動発行機



講義実習棟

講義及び実習は、主にここで行なわれます。階段下から眺める建物は、外国のキャンパスみたい!といわれています。季節によって桜やつつじが彩ります。



薬用植物園

教育・研究用として、地・水生植物区、樹木区、温室に約2000種の薬用植物を栽培しています。



看護学科研究棟(3階)

ラウンジからの眺望は、最高!

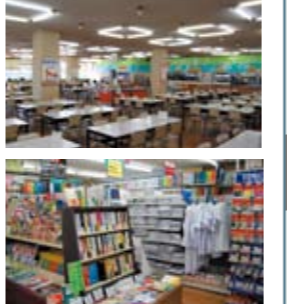


理・美容室



福利厚生棟

1階は学生食堂及び売店(教科書・教材の購入はここです)
2階は喫茶及び談話室



医薬学図書館

蔵書は21万冊!学生証があれば、1年中、24時間使用可能です。研究と勉学をしっかりとサポートします。



相談する

保健管理センター

ケガや病気の応急処置、健康診断、予防接種のほか、健康上の悩みや対人関係などの相談にも応じます。

郵便局



カフェ、フラワーショップ(1階) ATM(2階)



夜中も利用できる図書館って、すくなくないですか?



←至高山IC

↓至富山市ファミリーパーク

→至富山西IC



学内は学生作品でいっぱい！



知ってる？

キャンパストリビア

ポール・マッカートニー、GLAY、桑田佳祐などのトップミュージシャンに愛されているギターメーカーのヤイリギターとBEGINで共同開発した4本弦の楽器「一五一会・音楽」の全部品を教材化し、パネル展示しています。

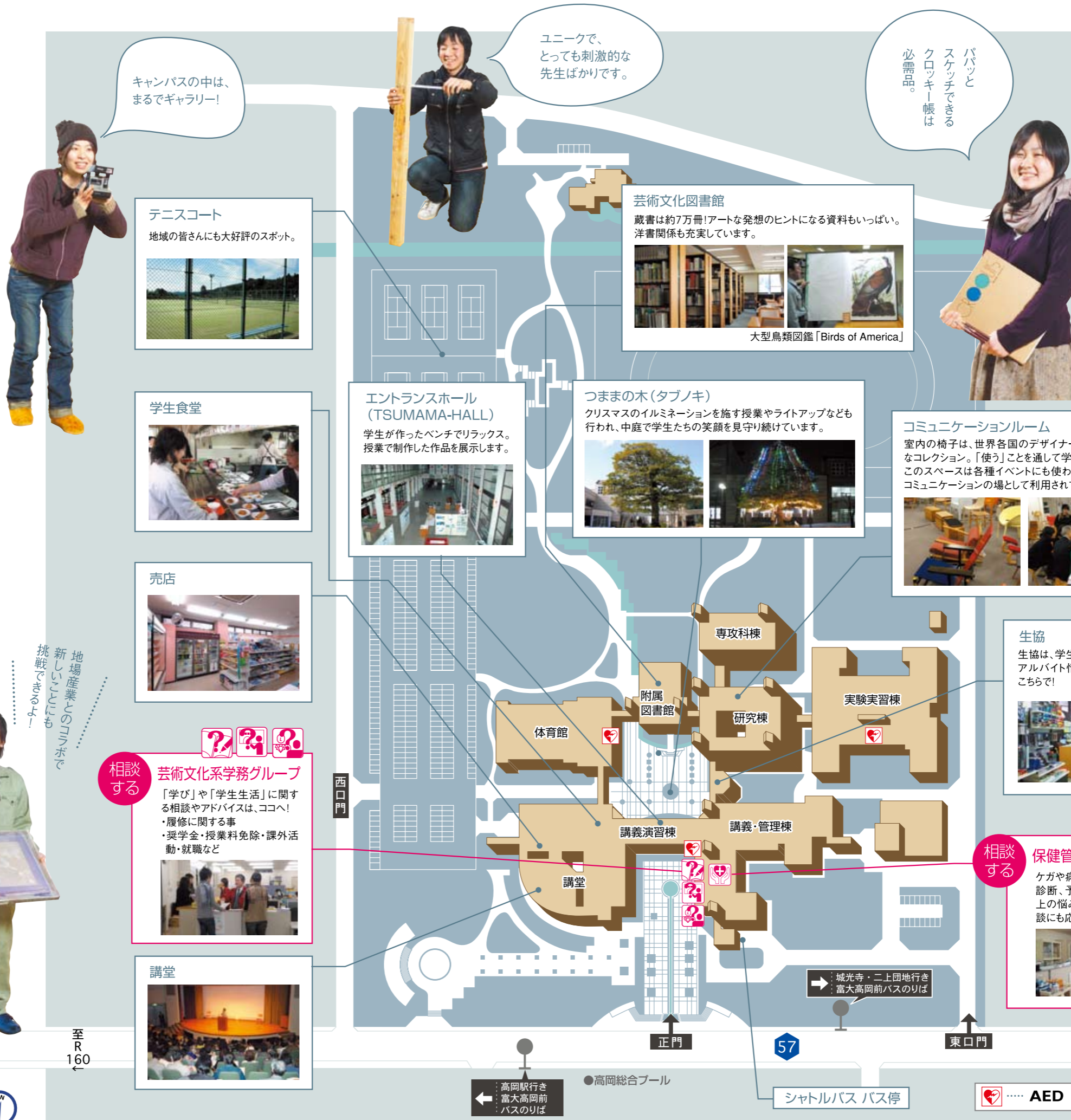
Campus trivia



HOT NEWS!

駅地下芸文ギャラリー

2007年4月、高岡駅地下街に、ちょっと気になるギャラリースペースが誕生。芸術文化学部の学生や教員の作品及びアーティストの作品展示を通して、さまざまな表現手段の実験、挑戦が行われています。アートマーケット(展示販売)も要チェック!



「高岡」キャンパス マップ

「先生」として、 また「日本人」の代表として



市島 佑起子
佳木斯大学 外国語学院 日語系(中国)
平成18年3月 人文科学研究科(修了)

私は現在、中国の最北部、黒龍江省佳木斯(ジャムス)市にある佳木斯大学外国語学院で日本語を教えています。初めて佳木斯という名前を聞いた時は、正直、どんな所に行くのかと思っていました。周囲の方々の協力もあり、忙しくも充実した毎日を送っています。また、教えることが仕事の「教師」になったつもりでしたが、教えられることの方が圧倒的に多い毎日、成長めまぐるしい現在の中国は、日々驚くことばかりです。

北京オリンピックや食品問題などで頻繁に報道されている中国ですが、着任してみると、また別の世界が広がっていました。人口も面積も日本とは桁違いですから、佳木斯のように小規模な都市であっても、数百万単位の人口になります。街では、メルセデスベンツが走っているかと思えば、その横を口や馬が荷物を引いて歩いていたり…。大学内に目を向けてみると、学生は非常に素朴で、「えっ!」と思うこともしばしばありますが、彼らの熱心さに感心することもあります。若くは中国人の日本語教師も多いので、彼らとの交流もまた勉強になりますし、いずれは日本企業で働いたり、日本へ留学したいという夢を持つ学生と話をする度に、この仕事の楽しさを感じたりしています。

まだまだかけだしですので、胸をはって「日本語教師です」ということになんとか抵抗があるのですが、学生から見ればどの人も同じ先生です。特に、中国人学生から見れば、日本から来た「先生」であると同時に、直接会おう「日本人」の代表でもあります。その事を忘れないように、しかし、自分らしく仕事をして、佳木斯での時間を充実したものにするのが一番の使命ではないかと思っています。

現在の私があるのは、大学時代からお世話くださっている人文学部の中井精一先生や、研究室の仲間たち、また理解し応援してくれる両親の存在があつてこそだと痛感しています。この記事を読んでくださった富山大学在籍生の皆さんにも、そのような出会いや周囲の協力を恵まれ、富山大学での時間が種となって、素敵な花が開きますよう願っています。

Tom's 薬箱

我慢せず、早めに内服を開始しましょう。

花粉症



花粉症(アレルギー性鼻炎の一つ)は、今や国民病とさえいわれるほど知れ渡り、有病率は国民の10~15%になると推定されています。一番知られているのはスギによる花粉症ですが、ヒノキ、シラカバ、ハンノキ、カモガヤなどのイネ科の植物、ヨモギやブタクサといった秋の花粉もあります。

では、花粉症とは何者なのか? これは、生体が異物(花粉)をくしゃみで吹き飛ばし、鼻水で洗い流し、鼻をふさいで花粉を除去しようとする動きが強くなったものです。

対策としては、①花粉の除去と回避、②おくすり、③減感作療法、④外科的治療などがあげられますが、病院では鼻アレルギー診療ガイドラインを参考にいくつかの薬を組み合わせ、その方の症状や生活にあわせて処方しています。花粉症は、どの花粉が原因かによって出現時期も症状のあらわれ方もまちまちです。また、車の運転が必要な時や勉強中など眠気が出てはいけな方、妊娠中の方や他の病気をもっている場合にはお薬をいろいろ選択することが必要になります。

最近では飛散早期に薬を飲み始める初期治療が推奨されています。症状が強くなるまで我慢せず、早めに内服を開始しましょう。減感作療法は、アレルギーを治す可能性のある唯一の方法では

ありますが、現時点では副作用や長い治療期間などの問題があるため、新しい減感作療法である舌下免疫療法の研究が進められています。従来の減感作療法は皮膚への注射により原因の抗原エキスを体内へ入れますが、舌下免疫療法は舌の下に抗原エキスを入れ、花粉症の症状を根本から少なくさせようとする根本的治療法です。現在、厚生労働省の研究班で医師主導の臨床試験が行われているので、将来、利用できるようになるかもしれません。

大学病院では、外科治療として高周波を用いた粘膜下焼灼術(日帰り手術)を行っています。鼻閉型の方や薬の副作用で眠気が出て困る方、薬をたくさん飲むことができない方にも有効です。

メディア等からも多くの花粉情報を得ることができますので、参考にしてください。

(環境省花粉情報サイト:HYPERLINK"http://www.env.go.jp/chemi/anzen/kafun/index.html")

富山大学耳鼻咽喉科 安村佐都紀

花粉症対策のポイント

- 予防**
 - 帰宅時に衣類の花粉をはたいて落とす
 - うがい、手洗い、洗顔
 - 布団を外に干すのを控える
- おくすり**
 - 症状や生活にあわせて処方してもらう
 - 症状が強くなる前、早めに内服を開始

留学体験談

エジプト・アシュート大学に留学して

人文学部4年 木村裕太

富山大学とエジプトのアシュート大学の交換留学生第一号として、期待に胸を膨らませ、降り立ったアシュート空港。出迎えてくれたのは、地平線が見えるほど広大な砂漠と1台のマイクバス。「間違えた!」と思いました。アシュートはナイル川の中域で、首都のカイロから400キロ離れています(しかし、大学は大きな市街地にあり、ひとまず安心)。

エジプトの人々は好奇心旺盛で、とても友好的です。一度会えば友達であり、人情味に溢れています。日本のように物質的に溢れた国ではありませんが、大学の広場でサッカーをしたり、ひたすら会話をしたりと、楽しむ術をたくさん持っているように思います。

こちらでは教育学部に所属し、「比較教育学」を履修しています。主に先進国と途上国との教育支援の比較に関する講義です。もつと履修したかったのですが、留学可能な時期と先方の学期の開始時期が合わなかったため、余暇を利用して、ボランティア活動をするにしました。幸いエジプトで活動している青年海外協力隊の方とコンタクトをとることができ、2週間に1度のペースでカイロの孤児院でお手伝いさせていただくことになりました。

日常生活で苦労するのは、顔と名前が覚えられないこと(アジア人が皆同じ顔に見えるように)、アラブ人の顔を見分けるのは難しい)。また、彼らの多くが、イスラム教



留学先で出会ったちいさな友人

最後に、この留学にご理解いただき、ご支援していただいている人文学部の竹村卓先生に感謝いたします。

学内探訪

古川と神通川と井田川の戦いの歴史の痕跡

工学部北側に「古川」という川が流れている。この名は、古くは神通川が流れていたこと由来し、神通川と井田川の戦いの歴史を物語る痕跡でもある。神通川は昔、大沢野笹津で富山平野へ出てから大きく八尾側へ迂回し、杉谷キャンパスの南、平岡付近で呉羽山系を横切り、現在の射水平野に流れていた(A)。しかし、その川筋は呉羽丘陵の隆起によって丘陵の西側へと変わり、金屋付近で井田川と合流。寺町から五福付近で大きく東に湾曲して五福付近から北へと流れ、奥田付近で井田川と合流後、岩瀬方面から富山湾に注いでいた(B)。この流れの跡が、五福キャンパスの中を流れる古川である。

その後、井田川は上流の集中豪雨で激流と化し、神通川を突っ切って城下町を直撃。当時は今よりも大きかったたち川と合流して北上していった(C)。しかしその後、焼岳の大噴火による大洪水で、今度は神通川が婦中ねむの木付近から奥田へ直流の小さな分流を作る越線工事が行われた。その後の洪水によって、この直流分流が次第に本流化し、大正10年には完全な本流となったのが、現在の神通川である。(山口 晴司)



Tom's Gallery

トムズ ギャラリー



地元企業 タケオカ自動車工芸とのコラボレーションで生まれた新しいデザイン (芸術文化学部)

これは、平成17年9月、富山大学芸術文化学部の発足を記念して、高岡市美術館で開催された「伝統と革新」展において発表された一人乗り電気自動車です。当時はクレイモデリングを基に、発泡ウレタンをNCマシンで切削して制作した原寸大モデルでしたが、現在ではFRPで成型したボディをシャーシに乗せ、試験走行(写真)するまでに至っています。

ミニカー(小型一人乗り車両)の制作で知られるタケオカ自動車工芸の新型電気自動車のデザインを、芸術文化学部の林教授が手がけました。林教授は伝統工芸の漆工芸が専門で近年はCADを使った器の制作を手がけ、その技術を車のデザインに応用しています。

開発は、環境問題や交通の不便な地域に住まう高齢者等の問題解決を視野に入れながら進行中で、本年度中の市場投入が予定されています。

| 編 | 集 | 後 | 記 |

今号から、広報誌トムズプレスのサブタスクチームが変わりました。全ての学部によるチーム編成から半分の学部になった関係で、奥村先生(人文学部)、垣田先生(経済学部)、矢倉先生(医薬学研究部)、貴志先生(芸術文化学部)と私山口(理工学研究部)の5名による編集体制となりました。

編集スタッフの人数が大幅に減り、全ての学部の情報をどう集めるかという懸念もありましたが、今号は「新入生とその保護者に向けた富山大学の情報伝達」という姿勢で臨んだため、どうにか完成を見ることができました。従来からのトムズプレス愛読者の皆さまには、「読む箇所が少ない」とのご批判もあるとは思いますが、次号では改善を図る所存です。忌憚のないご意見を広報室までドンドンお寄せください。

新たなメンバーでスタートしたトムズプレスを今後とも、よろしくお願いいたします。

- 本誌は、富山大学構内などで無料配布しています。郵送を希望される方は、本誌綴じ込みはがきにてお申し込みください。
- 本誌は、年4回、3ヶ月毎に発行します。ご意見、ご要望を是非お聞かせください。
- 本誌は、再生紙と大豆インクを使用しています。
- 無断転載はご遠慮ください。

トムズプレス編集サブタスクチーム

奥村 謙 人文学部教授
山口 晴司 理工学研究部教授

垣田 直樹 経済学部教授
貴志 雅樹 芸術文化学部教授

矢倉 隆之 医学薬学研究部准教授

発行日 平成20年3月27日 発行 国立大学法人 富山大学

●問合せ先 富山大学総務部総務課広報室 〒930-8555 富山市五福3190 TEL076-445-6027 FAX076-445-6033
E-mail kouhou@u-toyama.ac.jp

■Tom's Press はインターネットでもご覧いただけます。<http://www.u-toyama.ac.jp/> 印刷・製本 株式会社チューエツ