

# 附属学校

附属学校は教育学部附属幼稚園、教育学部附属小学校、教育学部附属中学校、教育学部附属特別支援学校があります。

幼児の保育、義務教育として行われる普通教育又は知的障害に係る特別支援教育を施すとともに、教育学部に附属する教育研究の機関として、学部における幼児、児童及び生徒の保育又は教育に関する研究に協力し、学部の計画に基づき学生の教育実習の実施に当たっています。また、教育の理論と実践についての先進的な研究に取り組み、その成果を公開しています。



令和6年4月1日現在

学部	区分		学級数	学級定員	収容定員
教育学部	幼稚園	3歳児	1	20	20
		4歳児	2	35	70
		5歳児	2	35	70
	小学校	普通学級	12	35	420
	中学校	普通学級	12	40	480
	特別支援学校	小学部	3	6	18
		中学部	3	6	18
		高等部	3	8	24

# 学部附属教育研究施設

## 教育学部附属 教育研究実践総合センター

教育実践に関する理論的・実践的研究及び指導を行っています。教師教育、教育相談、教材教具の開発、教員の資質を高める講演会の実施、研究紀要の発刊を行っています。



▲ 臨床と発達の心理学講座の様子

## 薬学部附属 薬用植物園

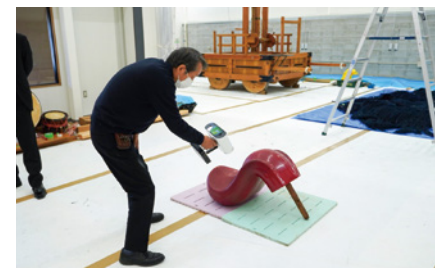
薬学部の長い歴史に付随しており、2023年度には設置100年を迎えるとともに、大規模な施設改修を実施しました。約2,000種の薬用植物を栽培しており、学術研究および学生教育等に広く貢献しています。学内外の共同研究や一般公開も行っています。



▲ 薬用植物園内の温室

## 芸術文化学部附属文化財保存・ 新造形技術研究センター(技藝院)

洗練された手仕事の技術と最新のデジタル技術を駆使して、各地の重要な無形・有形の民俗文化財などの保存修復に貢献すると共に、新しい創造的な試みを大学のリソースを横断的に用いて行うことを目的としています。



▲ 3Dスキャナーによる唐津くんち一番曳山「赤獅子」の計測